

# HODSOLL MCKENZIE

## LONDON



### Bridge | Kollektion 2019

Hodsoll McKenzie hat schon immer eine Brücke geschlagen zwischen Geist und Gefühl, zwischen Großbritannien und den USA, seinem größten Absatzmarkt, wie auch zwischen dem klassisch britischen Stil und dem internationalen Zeitgeist. Mit dem Thema „Bridge“ konzentriert sich die Kollektion für 2019 auf diese starken und nur scheinbar gegensätzlichen Wurzeln von Hodsoll McKenzie.

Hierfür gehen wir zurück in das Großbritannien der 30er Jahre, als die voranschreitende Industrialisierung eine vollkommen neue Ästhetik hervorbringt. Durch die Vereinfachung der Formen für die Serienproduktion entsteht ein nie dagewesener minimalistischer Stil und Funktion avanciert zur Quelle von Schönheit. Auf der anderen Seite befürchteten Designer, Architekten und Künstler damals den Niedergang des Handwerks und entdecken tradierte Handarbeitstechniken neu. Britische Webereien wie die Edinburgh Weavers und Warner kooperieren mit Künstlern wie der Bildhauerin Barbara Hepworth oder der Grafikerin Marion Dorn, um mit althergebrachten Mitteln und neuen Maschinen eine ganz neue textile Designsprache zu entwickeln. Währenddessen setzen in den USA Maler wie Mark Rothko oder Milton Avery der damals künstlerischen Vorherrschaft französischer Maler ein ganz eigenes Farbverständnis entgegen. Der schnörkellose und dennoch feinfühligke angelsächsische Stil der britischen und US-amerikanischen Designer und Architekten, wie etwa Frank Lloyd Wright und Gilbert Rohde revolutioniert derweil die Inneneinrichtung weit über die eigenen Landesgrenzen hinaus und prägt unter anderem, was wir heute unter dem Begriff der Moderne verstehen.

Hodsoll McKenzie überträgt mit „Bridge“ dieses Spannungsfeld zwischen Tradition und Innovation auf das Wohnen der Gegenwart. So wurden mit SEAGRAM natürliche Materialien mit einem starken Gespür für traditionelles Handwerk gefertigt und in modernen Farben interpretiert, von mutig bis dezent und immer elegant. Für TRIPLET und KINGSWOOD hat man historische, typisch britische Drucke den Bedürfnissen der heutigen Raumgestaltung angepasst. Der Dekostoff HEPWORTH greift mit einem dezenten Fil Coupé die kubistischen Dessins einer Barbara Hepworth auf und für VERMONT wurde der klassische Fischgrat auf erfrischende Weise aufgebrochen. Der einfache Deko WATERFALLING und der Halbtransparent PAINTED DESERT legen gezielt ihre natürliche Leinenstruktur frei, während HOLLYHOCK und TORCELLO in der Tat noch von Hand gewebt werden. Farblich bleibt die Kollektion der klassischen Palette von Hodsoll McKenzie treu, mit großem Augenmerk auf helle und weiche Farben - von Wassertönen, über luftige Blaunancen hin zu neutral-erdigen Naturtönen, akzentuiert sie aber mit kräftigen und warmen Farben wie Senf und Terracotta und einem frischen Agavengrün, inspiriert von der Landschaftsmalerei eines Avery und den urbanen Flächen eines Rothko. Damit schlägt die Kollektion Bridge in jeglicher Hinsicht eine Brücke zwischen Gestern und Morgen wie auch zwischen der Gemütlichkeit britischer Landhäuser und der urbanen Coolness US-amerikanischer Metropolen.

BY ZIMMER + RÖHDE

# HODSOLL MCKENZIE

## LONDON

### Bridge | Kollektion 2019

#### Neutra | 21242

4 Kolorits

76% CO, 20% PAN, 4% PE

Breite: 150 cm

Nutzbreite: 139 cm

Martindale: 20.000



NEUTRA ist das Ergebnis eines Experiments. Ein Italienischer Weber suchte nach einer Möglichkeit, einer robusten und pflegeleichten Baumwollqualität die Haptik und Optik einer Wolle zu verleihen. Dies in Kombination mit dem eigenwilligen Streifenzickzack macht NEUTRA, benannt nach dem ähnlich unkonventionellen Architekten Richard Neutra, zu einem ganz besonderen Bezugstoff.

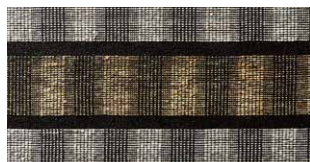
#### Hollyhock | 21243

4 Kolorits

55% CO, 45% SE

Breite: 139 cm

Nutzbreite: 129 cm



HOLLYHOCK singt ein Loblied auf die Kunst der Handweberei, wie auch auf die Poesie natürlicher Materialien. Das Baumwoll-Seidengemisch lebt von seinem lebendigen handgearbeiteten Gewebe, verstärkt durch rustikale Streifen aus ungezwirntem Garn, die durch ihren Kontrast ein erstaunlich modernes Dessin schaffen.

#### Seagram | 21244

8 Kolorits

40% CO, 36% CV, 24% LI

Breite: 145 cm



SEAGRAM ist die Arbeit eines italienischen Textilkünstlers, der in seiner Weberei stets die Grenzen des industriell Machbaren austestet. In diesen Artikel finden sich verschiedene

Garnen in einem lockeren Gewebe durch das Finishing zu einer Fläche zusammen. Acht Farben, von dezent bis frisch und mutig, geben einen breiten Einblick in die Farbwelten der Kollektion.

#### Leafland | 21245

3 Kolorits

68% CV, 32% LI

Breite: 147 cm



Fließend und mit einem edlen Schimmer ist der Artikel LEAFLAND eine optimale Ergänzung zu den vielen trockenen Qualitäten in der Kollektion. Ein subtiles Jacquard-Streifenmuster erinnert an Blattadern und wird durch ein aufwändiges Coatingverfahren mit einem zufälligen Farbspiel verstärkt.

#### Vermont | 21246

11 Kolorits

49% CV, 26% LI, 17% CO,

8% PES

Breite: 140 cm

Martindale: 90.000



VERMONT ist der Performer der Kollektion: extrem belastbar, reich an Farben und sehr einfach zu verarbeiten als auch zu kombinieren. Trotzdem beweist das Jacquard-Muster in Form eines aufgebrochenen Fischgrats Haltung und lässt Raum für gestalterische Interpretation.

# HODSOLL MCKENZIE

## LONDON

### Andresweald | 21247

4 Kolorits

100% LI

Breite: 142 cm

Nutzbreite: 131 cm

✂ ✂ ✂ ✂ Ⓟ



Die uralten Wälder Großbritanniens mit ihren Legenden, Farben und Stukturen bilden eine wichtige Säule der angelsächsischen Kultur. So zeigt ANDRESWEALD auf einem rustikalen, fließenden Leinengrund die Ahnung eines Blattwerks, mal klar zu erkennen und mal verblasst. In voller Länge ergibt sich daraus ein modernes, abstraktes Muster.



### Painted Desert | 21250

6 Kolorits

100% LI

Breite: 296 cm

✂ ✂ ✂ ✂ ✂ Ⓟ



Aufliegende Verarbeitung empfohlen

Das Garn macht das Design. Für diesen halbtransparenten Leinendeko wurde für Kette und Schuß dasselbe Flammégarn genutzt, wodurch eine Gitteroptik entsteht, die zugleich homogen und wild ist. Natürlich, schwer und eigenwillig mutet PAINTED DESERT in sechs Farben - von neutral bis mutig - mal verträumt romantisch und mal rauchig maskulin an.



### Van Alen | 21248

3 Kolorits

60% LI, 40% CO

Stickerei: 100% PES

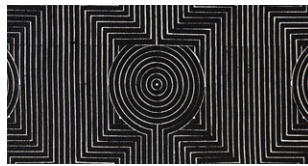
Breite: 130 cm

Nutzbreite: 125 cm

✂ ✂ ✂ ✂ Ⓟ



Trotz robuster Allover-Stickerei und einem soliden Baumwollgrund ist VAN ALEN weich und anschmiegsam. Ein Schwarz, ein moderner Rostton und ein edles Beige bieten Gestaltungsspielraum, während das Design an die Monumentalarchitektur der ersten Wolkenkratzer in den USA der 20er Jahre erinnert, wie etwa dem Chrysler Building, erbaut von William Van Alen.



### Lovell Stripe | 21251

3 Kolorits

63% CO, 37% LI

Breite: 150 cm

✂ ✂ ✂ ✂ Ⓟ

Das rustikale Baumwoll-Leinen-Gemisch wird konterkariert durch pastellfarbene, horizontale Streifen. Mit seiner wollig-weichen Haptik macht LOVELL STRIPE nicht nur am Fenster oder als Kissen, sondern auch als Überwurf oder Tagesdecke eine gute Figur.



### Fallingwater | 21252

8 Kolorits

70% CO, 30% LI

Breite: 140 cm

✂ ✂ ✂ ✂ Ⓟ

Wie das berühmte Haus von Frank Lloyd Wright, dem dieser Uni-Artikel seinen Namen verdankt, hat FALLINGWATER eine Struktur, die zugleich geometrisch und organisch ist. Dafür wird die Leinwandbindung des Baumwoll-Leinen-Gemischs aufgebrochen und ein handwerklicher Vintage-Look entsteht.



### Torcello | 21249

3 Kolorits

45% LI, 35% CO

Stickerei: 100% CV

Breite: 137 cm

Nutzbreite: 120 cm

✂ ✂ ✂ ✂ Ⓟ



Aufliegende Verarbeitung empfohlen

Indische Handwebtradition trifft auf moderne Stickverfahren. Dadurch kann der Baumwoll-Leinen-Artikel TORCELLO in drei frischen Neutral-Tönen beides: rustikal und modern.





# HODSOLL MCKENZIE

## LONDON

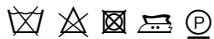
### Milton | 21253

4 Kolorits

45% LI, 34% CO, 21% CV

Breite: 140 cm #

Martindale: 30.000



Eine ausgewogene Mischung diverser Garne sorgt bei Milton für einen natürlichen Look, weiche Haptik und vielfältige Anwendbarkeit. Dabei wird die lebendige Struktur aufgefangen von einem homogenen Farbbild, sodass der Bezug vor allem Möbel zum Glänzen bringt.

### Bernice | 21254

10 Kolorits

46% CV, 43% CO, 11% LI

Breite: 140 cm

Martindale: 43.000



So vielseitig wie seine Namensgeberin Ray Bernice Eames. Auf robustem und anschmiegsamem Gewebe bildet das Design dieses Artikels mit seinen angedeuteten Streifen und dem zurückhaltenden Farbspiel eine perfekte Bühne für fast jede Art von Möbel, sei es im britischen Countryhouse oder im urbanen City-Apartment.

### Hepworth | 21255

3 Kolorits

50% LI, 50% CO

Breite: 152 cm

Nutzbreite: 146 cm



Dieser Artikel mit seinem aufwändigen Rapport über die ganze Breite ist eine Hommage an die meisterhaften textilen Arbeiten der britischen Künstlerin Barbara Hepworth in den 20ern. Ihr oft geometrischer Stil wird in diesem Artikel interpretiert, indem rechteckige Streifen-Flächen durch das Scherli-Verfahren auf einem semitransparenten Grund gelegt werden.

### Triplet | 21256

4 Kolorits

90% CO, 10% LI

Breite: 146 cm

Nutzbreite: 140 cm



TRIplet, ein Digitaldruck auf einem strukturierten Baumwoll-Leinen-Grund, geht auf ein britisches Textildesign von 1917 zurück, welches auf seine Grundstruktur, das geradezu dreidimensionale Blattwerk, reduziert wurde. Dafür wurden Blumen, Früchte und allerhand Tiere entfernt. Allein diese drei Vögelchen waren einfach zu bezaubernd und bilden nun das Zentrum des Motivs.

### Kingswood | 21257

4 Kolorits

100% CO

Breite: 146 cm

Nutzbreite: 136 cm



Dieser Digitaldruck auf einem leichten, dichten Baumwollgrund zeigt eine typisch britische Jagdszene des ausgehenden 19. Jahrds, eine Adaption eines Archiv-Funds aus Nordengland. Dem Original wurden Farben und Kontraste entzogen, neue Outlines um Pferde und Reiter gesetzt und dann in einer Brush-Optik neu coloriert, sodass immer zwei komplementäre Farben des Kollektionsschemas aufeinander treffen.